



## โครงการวิจัยเศรษฐกิจและการเงิน แห่งจุฬาลงกรณ์มหาวิทยาลัย

เศรษฐกิจไทยในระยะ 9 เดือนแรกขยายตัวต่อเนื่อง จากความต้องการทั้งในและต่างประเทศ อีกทั้งความเชื่อมั่นในเศรษฐกิจไทยมากขึ้น

ในระยะ 9 เดือนแรกที่ผ่านมาเศรษฐกิจไทยมีการขยายตัวอย่างต่อเนื่อง เห็นได้จากดัชนีผลผลิตอุตสาหกรรมที่ขยายตัวถึงร้อยละ 12.3 เมื่อเทียบกับระยะเดียวกันของปีก่อนที่ขยายตัวเพียงร้อยละ 7.6 และอัตราการใช้จ่ายกำลังการผลิตที่เพิ่มขึ้นถึงร้อยละ 70-80 ต่อเดือน โดยเฉพาะอุตสาหกรรมยานยนต์ อุตสาหกรรมปิโตรเลียม อุตสาหกรรมอิเล็กทรอนิกส์และเครื่องใช้ไฟ (ดูตารางเพิ่มเติม) ทั้งนี้เนื่องปัจจัยหลายประการดังนี้

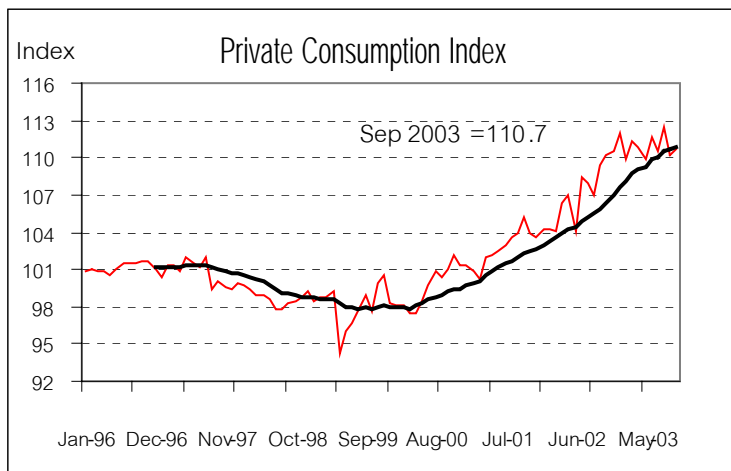
อัตราการใช้จ่ายกำลังการผลิตภาคอุตสาหกรรม

หน่วย : ร้อยละ

	2544	2545	2546					เฉลี่ยตั้งแต่ ม.ค.
			พ.ค. <sup>p</sup>	มิ.ย. <sup>p</sup>	ก.ค. <sup>p</sup>	ส.ค. <sup>p</sup>	ก.ย. <sup>p</sup>	
อัตราการใช้จ่ายกำลังการผลิตรวม	53.5	59.9	68.7	65.3	65.3	63.8	65.8	66.2
อัตราการใช้จ่ายกำลังการผลิต(ไม่รวมสุรา)	56.0	60.7	69.8	66.0	67.0	65.5	68.4	67.6
อาหาร	42.1	45.1	46.0	40.0	38.6	35.7	37.4	56.2
เครื่องดื่ม	36.4	50.5	57.8	56.9	50.0	47.3	40.2	52.6
ยาสูบ	52.1	53.8	63.4	42.4	59.5	58.7	58.7	55.9
วัสดุก่อสร้าง	52.3	56.9	64.1	58.0	52.2	61.3	57.6	57.4
เหล็กและผลิตภัณฑ์เหล็ก	50.0	60.6	68.3	56.9	61.1	66.5	64.4	63.8
ยานยนต์และอุปกรณ์	44.5	54.6	68.9	71.7	74.4	66.4	73.2	67.9
ผลิตภัณฑ์ปิโตรเลียม	74.8	76.2	80.6	79.3	80.6	79.9	79.5	79.4
อิเล็กทรอนิกส์และเครื่องใช้ไฟฟ้า	47.5	59.7	70.8	67.4	64.9	68.3	78.7	65.7
ผลิตภัณฑ์อื่น ๆ	77.0	71.5	80.4	71.4	70.3	68.9	69.0	75.1

ที่มา : ธนาคารแห่งประเทศไทย

- 1) ความต้องการจากภายในประเทศที่ขยายตัวต่อเนื่อง เห็นได้จากดัชนีการอุปโภคบริโภคภาคเอกชนอยู่ในระดับเฉลี่ยที่ 111 หรือขยายตัวถึงร้อยละ 5.2 เมื่อเทียบกับระยะเดียวกันของปีก่อน ในระยะ 9 เดือนแรกของปี 2546 ทั้งนี้ปัจจัยสนับสนุนที่ทำให้การบริโภคยังคงขยายตัวได้นั้น ได้แก่ อัตราดอกเบี้ยที่ยังอยู่ในระดับต่ำ การแข่งขันการให้สินเชื่อของสถาบันการเงินต่าง ๆ และประชาชนที่เริ่มมีความเชื่อมั่นในเศรษฐกิจมากขึ้น อีกทั้งมาตรการสนับสนุนธุรกิจอสังหาริมทรัพย์ของรัฐด้วย



- 2) ความต้องการจากต่างประเทศที่เพิ่มขึ้น ทำให้มีการเร่งผลิตสินค้าเพื่อการส่งออก เนื่องจากสถานการณ์ต่างๆ ที่คลี่คลายลง และเศรษฐกิจของประเทศต่างๆ ที่ขยายตัวดีขึ้น โดยการส่งออกในระยะ 9 เดือนแรกขยายตัวร้อยละ 16.7 เมื่อเทียบกับระยะเดียวกันของปีก่อน สินค้าส่งออกที่มูลค่าสูงสุด อันดับแรกคือ เครื่องคอมพิวเตอร์ อุปกรณ์และส่วนประกอบ (ขยายตัวร้อยละ 7.25) โดยมีตลาดที่สำคัญ คือ จีน สินค้ารองลงไป ได้แก่ แผงวงจรไฟฟ้า (ขยายตัวร้อยละ 26.30) ส่งออกไปยังประเทศไต้หวัน และอันดับ 3 สินค้ารถยนต์ อุปกรณ์และส่วนประกอบ (ขยายตัวร้อยละ 36.89) ตลาดที่ส่งออกไปในสัดส่วนสูงสุดคือประเทศออสเตรเลีย (ดูตารางเพิ่มเติม)

หากพิจารณาประเทศคู่ค้าสำคัญของไทยในระยะ 9 เดือนแรก ประเทศที่ไทยส่งออกไปมากที่สุดเป็นอันดับแรกได้แก่ ประเทศสหรัฐอเมริกาที่มีมูลค่าส่งออกถึง 10,025.60 ล้านดอลลาร์ (ขยายตัวร้อยละ 0.02) รองลงมาได้แก่ ประเทศญี่ปุ่นมีมูลค่าส่งออก 8,327.30 ล้านดอลลาร์ (ขยายตัวร้อยละ 14.40) และที่น่าสังเกตคือ การส่งออกไปประเทศจีนขยายตัวดีมากทั้งในด้านสัดส่วนการส่งออกและอัตราการขยายตัวในระยะ 9 เดือนแรก โดยมีอัตราการขยายตัวถึงร้อยละ 68.62 โดยสินค้าส่งออกที่เพิ่มขึ้น 5 อันดับแรกในระยะ 9 เดือนแรกของปี 2546 ได้แก่ เครื่องคอมพิวเตอร์ อุปกรณ์และส่วนประกอบ ยางพารา เม็ดพลาสติก น้ำมันดิบ และเคมีภัณฑ์

- 3) ดัชนีคาดการณ์ภาวะธุรกิจของประเทศ จากสำนักดัชนีเศรษฐกิจและการค้า และดัชนีความเชื่อมั่นทางธุรกิจจากธนาคารแห่งประเทศไทยมีความสอดคล้องกัน กล่าวคือ นักธุรกิจมีความเชื่อมั่นต่อเศรษฐกิจไทยว่าจะดีขึ้นตลอดมาตั้งแต่ต้นปี 2546 ทำให้มีการขยายกิจการและการผลิต เห็นได้จากดัชนีการจ้างงานในธุรกิจ และตัวเลขดัชนีการขยายกิจการของธุรกิจซึ่งสำรวจโดยสำนักดัชนีเศรษฐกิจการค้า มีค่าอยู่ที่ 53.0 และ 55.6 ตามลำดับ

## สินค้าออกสำคัญของไทย ที่เพิ่มขึ้น

รายการ	มูลค่า : ล้านเหรียญสหรัฐ					อัตราการขยายตัว : ร้อยละ				สัดส่วน : ร้อยละ				
	2543	2544	2545	2545 (ม.ค.-ก.ย.)	2546 (ม.ค.-ก.ย.)	2543	2544	2545	2546 (ม.ค.-ก.ย.)	2543	2544	2545	2545 (ม.ค.-ก.ย.)	2546 (ม.ค.-ก.ย.)
1 เครื่องคอมพิวเตอร์ อุปกรณ์และส่วนประกอบ	8,739.50	7,947.50	7,464.20	5,445.60	5,840.40	7.61	-9.06	-6.08	7.25	12.55	12.19	10.85	10.79	10.01
2 แผงวงจรไฟฟ้า	4,484.00	3,512.20	3,452.80	2,471.20	3,121.20	52.28	-21.67	-1.69	26.30	6.44	5.39	5.02	4.90	5.35
3 รถยนต์ อุปกรณ์และส่วนประกอบ	2,419.40	2,655.00	2,920.30	2,122.90	2,906.00	27.18	9.74	9.99	36.89	3.47	4.07	4.24	4.21	4.98
4 เสื้อผ้าสำเร็จรูป	3,132.70	2,914.40	2,722.00	2,012.20	2,064.70	7.45	-6.97	-6.60	2.61	4.50	4.47	3.96	3.99	3.54
5 ยางพารา	1,524.70	1,326.00	1,740.20	1,166.50	1,981.40	31.52	-13.03	31.24	69.86	2.19	2.03	2.53	2.31	3.40
6 อัญมณีและเครื่องประดับ	1,741.80	1,837.20	2,169.30	1,582.40	1,829.70	-1.39	5.48	18.08	15.63	2.50	2.82	3.15	3.14	3.14
7 เครื่องรับวิทยุโทรทัศน์และส่วนประกอบ	1,964.90	1,692.80	2,101.80	1,582.60	1,797.50	45.93	-13.85	24.16	13.58	2.82	2.60	3.05	3.14	3.08
8 อาหารทะเลกระป๋องและแปรรูป	2,067.10	2,014.60	2,016.90	1,394.50	1,573.90	2.84	-2.54	0.11	12.86	2.97	3.09	2.93	2.76	2.70
9 เม็ดพลาสติก	1,865.60	1,615.00	1,798.10	1,315.70	1,540.10	53.51	-13.43	11.34	17.06	2.68	2.48	2.61	2.61	2.64
10 เหล็ก เหล็กกล้าและผลิตภัณฑ์	1,399.20	1,091.40	1,280.90	887.8	1,257.20	46.62	-22.00	17.36	41.61	2.01	1.67	1.86	1.76	2.16
รวม 10 รายการ	29,338.90	26,606.20	27,666.50	19,981.40	23,912.30	20.56	-9.31	3.99	19.67	42.14	40.82	40.20	39.59	41.00
อื่นๆ	40,285.30	38,577.00	41,151.10	30,484.60	34,416.40	18.04	-4.24	6.67	12.90	57.86	59.18	59.80	60.41	59.00
มูลค่ารวม	69,624.20	65,183.20	68,817.70	50,466.00	58,328.60	19.09	-6.38	5.58	15.58	100.00	100.00	100.00	100.00	100.00

## ตลาดส่งออกสินค้าสำคัญของไทย ที่เพิ่มขึ้น

รายการ	มูลค่า : ล้านเหรียญสหรัฐ					อัตราการขยายตัว : ร้อยละ				สัดส่วน : ร้อยละ				
	2543	2544	2545	2545 (ม.ค.-ก.ย.)	2546 (ม.ค.-ก.ย.)	2543	2544	2545	2546 (ม.ค.-ก.ย.)	2543	2544	2545	2545 (ม.ค.-ก.ย.)	2546 (ม.ค.-ก.ย.)
1 สหรัฐอเมริกา	14,870.10	13,199.60	13,509.60	10,023.40	10,025.60	17.51	-11.23	2.35	0.02	21.36	20.25	19.63	19.86	17.19
2 ญี่ปุ่น	10,232.40	9,945.50	9,949.70	7,278.90	8,327.30	23.86	-2.80	0.04	14.40	14.70	15.26	14.46	14.42	14.28
3 สิงคโปร์	6,066.00	5,261.40	5,553.10	4,160.50	4,242.60	19.57	-13.26	5.54	1.97	8.71	8.07	8.07	8.24	7.27
4 จีน	2,836.50	2,873.40	3,555.00	2,384.90	4,021.50	52.43	1.30	23.72	68.62	4.07	4.41	5.17	4.73	6.89
5 ออสเตรเลีย	3,517.90	3,306.80	3,687.80	2,704.90	3,092.30	18.00	-6.00	11.52	14.32	5.05	5.07	5.36	5.36	5.30
6 มาเลเซีย	2,832.10	2,733.40	2,835.30	2,143.00	2,709.30	33.33	-3.49	3.73	26.43	4.07	4.19	4.12	4.25	4.64
7 สหราชอาณาจักร	2,385.00	2,336.70	2,393.00	1,748.40	1,907.30	14.13	-2.03	2.41	9.09	3.43	3.58	3.48	3.46	3.27
8 ไต้หวัน	2,429.00	1,925.30	1,969.40	1,430.20	1,827.00	18.86	-20.74	2.29	27.74	3.49	2.95	2.86	2.83	3.13
9 อินโดนีเซีย	1,354.50	1,369.80	1,680.20	1,274.60	1,732.60	39.87	1.13	22.66	35.93	1.95	2.10	2.44	2.53	2.97
10 เนเธอร์แลนด์	2,271.00	2,037.10	1,891.70	1,366.10	1,673.90	3.29	-10.30	-7.14	22.53	3.26	3.13	2.75	2.71	2.87
รวม 10 รายการ	48,794.40	44,989.00	47,024.80	34,515.10	39,559.30	21.21	-7.80	4.53	14.61	70.08	69.02	68.33	68.39	67.82
อื่นๆ	20,829.80	20,194.20	21,792.80	15,950.90	18,769.30	14.40	-3.05	7.92	17.67	29.92	30.98	31.67	31.61	32.18
มูลค่ารวม	69,624.20	65,183.20	68,817.70	50,466.00	58,328.60	19.09	-6.38	5.58	15.58	100.00	100.00	100.00	100.00	100.00

**ตลาดส่งออกเครื่องคอมพิวเตอร์ อุปกรณ์และส่วนประกอบ ของไทย ที่เพิ่มขึ้น**

รายการ	มูลค่า : ล้านเหรียญสหรัฐ					อัตราการขยายตัว : ร้อยละ				สัดส่วน : ร้อยละ				
	2543	2544	2545	2545 (ม.ค.-ก.ย.)	2546 (ม.ค.-ก.ย.)	2543	2544	2545	2546 (ม.ค.-ก.ย.)	2543	2544	2545	2545 (ม.ค.-ก.ย.)	2546 (ม.ค.-ก.ย.)
1 จีน	436.4	508.4	589.3	435.4	797.8	26.71	16.50	15.91	83.23	4.99	6.40	7.90	8.00	13.66
2 เนเธอร์แลนด์	651	605.8	529.5	355.7	464.3	-13.58	-6.94	-12.59	30.53	7.45	7.62	7.09	6.53	7.95
3 ออสเตรเลีย	219.2	262.5	334.9	226.4	353.8	17.79	19.75	27.58	56.27	2.51	3.30	4.49	4.16	6.06
4 มาเลเซีย	410.7	262.4	197.9	139.9	214.1	17.78	-36.11	-24.58	53.04	4.70	3.30	2.65	2.57	3.67
5 ไอร์แลนด์	95.3	122.6	115.2	77.2	100.9	63.75	28.65	-6.04	30.70	1.09	1.54	1.54	1.42	1.73
6 อินเดีย	77	121	39.7	33.5	86.7	327.78	57.14	-67.19	158.81	0.88	1.52	0.53	0.62	1.48
7 ออสเตรเลีย	82.6	53.7	50.6	37.3	47.5	29.87	-34.99	-5.77	27.35	0.95	0.68	0.68	0.68	0.81
8 ฝรั่งเศส	33.4	43	47.6	30.9	37.9	-5.38	28.74	10.70	22.65	0.38	0.54	0.64	0.57	0.65
9 แคนาดา	44.8	29.6	29.2	19	33.5	-1.32	-33.93	-1.35	76.32	0.51	0.37	0.39	0.35	0.57
10 เกาหลีเหนือ	6.1	1	0.8	0.5	29.2	177.27	-83.61	-20.00	5740.00	0.07	0.01	0.01	0.01	0.50
รวม 10 รายการ	2,056.30	2,009.90	1,934.80	1,355.80	2,165.70	10.85	-2.26	-3.74	59.74	23.53	25.29	25.92	24.90	37.08
อื่นๆ	6,683.20	5,937.50	5,529.50	4,089.80	3,674.80	6.65	-11.16	-6.87	-10.15	76.47	74.71	74.08	75.10	62.92
มูลค่ารวม	8,739.50	7,947.50	7,464.20	5,445.60	5,840.40	7.61	-9.06	-6.08	7.25	100.00	100.00	100.00	100.00	100.00

**ตลาดส่งออกแผงวงจรไฟฟ้า ของไทย ที่เพิ่มขึ้น**

รายการ	มูลค่า : ล้านเหรียญสหรัฐ					อัตราการขยายตัว : ร้อยละ				สัดส่วน : ร้อยละ				
	2543	2544	2545	2545 (ม.ค.-ก.ย.)	2546 (ม.ค.-ก.ย.)	2543	2544	2545	2546 (ม.ค.-ก.ย.)	2543	2544	2545	2545 (ม.ค.-ก.ย.)	2546 (ม.ค.-ก.ย.)
1 ไต้หวัน	538.60	342.80	329.70	208.50	525.70	37.61	-36.35	-3.82	152.13	12.01	9.76	9.55	8.44	16.84
2 เนเธอร์แลนด์	599.00	460.00	456.70	334.40	446.80	56.27	-23.21	-0.72	33.61	13.36	13.10	13.23	13.53	14.32
3 ออสเตรเลีย	237.60	254.50	378.90	283.30	335.60	31.27	7.11	48.88	18.46	5.30	7.25	10.97	11.46	10.75
4 ญี่ปุ่น	417.80	465.90	178.20	116.20	248.00	69.98	11.51	-61.75	113.43	9.32	13.27	5.16	4.70	7.95
5 สิงคโปร์	373.70	242.50	274.80	203.70	240.40	59.36	-35.11	13.32	18.02	8.33	6.90	7.96	8.24	7.70
6 ฟิลิปปินส์	108.40	160.20	251.00	174.30	239.10	140.89	47.79	56.68	37.18	2.42	4.56	7.27	7.05	7.66
7 เกาหลีใต้	173.30	150.80	197.00	138.60	158.90	86.34	-12.98	30.64	14.65	3.86	4.29	5.71	5.61	5.09
8 จีน	154.50	142.20	143.40	98.20	157.60	420.20	-7.96	0.84	60.49	3.45	4.05	4.15	3.97	5.05
9 สหราชอาณาจักร	194.20	176.30	181.00	134.60	141.80	120.93	-9.22	2.67	5.35	4.33	5.02	5.24	5.45	4.54
10 บราซิล	1.10	2.60	6.30	4.90	28.10	1000.00	136.36	142.31	473.47	0.02	0.07	0.18	0.20	0.90
รวม 10 รายการ	2,798.20	2,397.80	2,396.90	1,696.80	2,522.00	65.40	-14.31	-0.04	48.63	62.40	68.27	69.42	68.66	80.80
อื่นๆ	1,685.90	1,114.40	1,055.90	774.40	599.30	34.56	-33.89	-5.25	-22.62	37.60	31.73	30.58	31.34	19.20
มูลค่ารวม	4,484.00	3,512.20	3,452.80	2,471.20	3,121.20	52.28	-21.67	-1.69	26.30	100.00	100.00	100.00	100.00	100.00

**ตลาดส่งออกรถยนต์ อุปกรณ์และส่วนประกอบ ของไทย ที่เพิ่มขึ้น**

รายการ	มูลค่า : ล้านเหรียญสหรัฐ					อัตราการขยายตัว : ร้อยละ				สัดส่วน : ร้อยละ				
	2543	2544	2545	2545 (ม.ค.-ก.ย.)	2546 (ม.ค.-ก.ย.)	2543	2544	2545	2546 (ม.ค.-ก.ย.)	2543	2544	2545	2545 (ม.ค.-ก.ย.)	2546 (ม.ค.-ก.ย.)
1 ออสเตรเลีย	458.60	314.80	362.30	265.00	455.00	33.24	-31.36	15.09	71.70	18.96	11.86	12.41	12.48	15.66
2 ญี่ปุ่น	194.10	300.10	343.30	229.30	390.50	11.94	54.61	14.40	70.30	8.02	11.30	11.76	10.80	13.44
3 สหราชอาณาจักร	60.50	98.40	180.60	119.50	212.20	-13.94	62.64	83.54	77.57	2.50	3.71	6.18	5.63	7.30
4 อินโดนีเซีย	49.10	50.90	102.60	73.70	201.10	718.33	3.67	101.57	172.86	2.03	1.92	3.51	3.47	6.92
5 สหรัฐอเมริกา	210.30	144.80	218.20	158.80	173.10	-8.72	-31.15	50.69	9.01	8.69	5.45	7.47	7.48	5.96
6 มาเลเซีย	64.50	112.30	128.60	99.80	120.40	176.82	74.11	14.51	20.64	2.67	4.23	4.40	4.70	4.14
7 ฟิลิปปินส์	34.70	37.40	48.80	33.40	108.60	43.39	7.78	30.48	225.15	1.43	1.41	1.67	1.57	3.74
8 สิงคโปร์	68.20	27.10	17.30	13.70	85.90	203.11	-60.26	-36.16	527.01	2.82	1.02	0.59	0.65	2.96
9 อิตาลี	111.80	81.80	60.40	47.80	59.50	80.91	-26.83	-26.16	24.48	4.62	3.08	2.07	2.25	2.05
10 นิวซีแลนด์	65.50	48.50	52.10	39.70	56.20	25.24	-25.95	7.42	41.56	2.71	1.83	1.78	1.87	1.93
รวม 10 รายการ	1,317.30	1,216.20	1,514.20	1,080.90	1,862.50	30.63	-7.67	24.50	72.31	54.45	45.81	51.85	50.92	64.09
อื่นๆ	1,102.10	1,438.80	1,406.20	1,042.00	1,043.60	23.29	30.55	-2.27	0.14	45.55	54.19	48.15	49.08	35.91
มูลค่ารวม	2,419.40	2,655.00	2,920.30	2,122.90	2,906.00	27.18	9.74	9.99	36.89	100.00	100.00	100.00	100.00	100.00

**ตลาดส่งออกเสื้อผ้าสำเร็จรูป ของไทย ที่เพิ่มขึ้น**

รายการ	มูลค่า : ล้านเหรียญสหรัฐ					อัตราการขยายตัว : ร้อยละ				สัดส่วน : ร้อยละ				
	2543	2544	2545	2545 (ม.ค.-ก.ย.)	2546 (ม.ค.-ก.ย.)	2543	2544	2545	2546 (ม.ค.-ก.ย.)	2543	2544	2545	2545 (ม.ค.-ก.ย.)	2546 (ม.ค.-ก.ย.)
1 สหรัฐอเมริกา	1,706.70	1,625.20	1,536.30	1,135.20	1,143.30	12.46	-4.78	-5.47	0.71	54.48	55.76	56.44	56.42	55.37
2 ญี่ปุ่น	187.20	171.70	145.10	115.70	118.20	-5.60	-8.28	-15.49	2.16	5.98	5.89	5.33	5.75	5.72
3 เยอรมนี	122.20	102.00	88.60	64.70	74.30	-3.48	-16.53	-13.14	14.84	3.90	3.50	3.25	3.22	3.60
4 ฝรั่งเศส	110.70	89.30	86.10	58.90	70.80	-2.47	-19.33	-3.58	20.20	3.53	3.06	3.16	2.93	3.43
5 เบลเยียม	98.20	83.50	71.50	52.00	62.60	9.97	-14.97	-14.37	20.38	3.13	2.87	2.63	2.58	3.03
6 สหรัฐอาหรับเอมิเรตส์	56.60	54.00	46.10	35.10	35.70	2.54	-4.59	-14.63	1.71	1.81	1.85	1.69	1.74	1.73
7 อิตาลี	31.70	27.20	26.80	18.60	25.60	-14.09	-14.20	-1.47	37.63	1.01	0.93	0.98	0.92	1.24
8 สเปน	38.20	30.80	31.10	21.80	24.20	4.09	-19.37	0.97	11.01	1.22	1.06	1.14	1.08	1.17
9 สิงคโปร์	27.10	28.60	25.70	17.70	22.10	-0.37	5.54	-10.14	24.86	0.87	0.98	0.94	0.88	1.07
10 สวีเดน	24.90	21.90	19.60	14.50	16.00	21.46	-12.05	-10.50	10.34	0.79	0.75	0.72	0.72	0.77
รวม 10 รายการ	2,403.50	2,234.30	2,076.90	1,534.10	1,592.90	8.17	-7.04	-7.04	3.83	76.72	76.66	76.30	76.24	77.15
อื่นๆ	729.20	680.10	645.10	478.10	471.80	5.12	-6.73	-5.15	-1.32	23.28	23.34	23.70	23.76	22.85
มูลค่ารวม	3,132.70	2,914.40	2,722.00	2,012.20	2,064.70	7.45	-6.97	-6.60	2.61	100.00	100.00	100.00	100.00	100.00

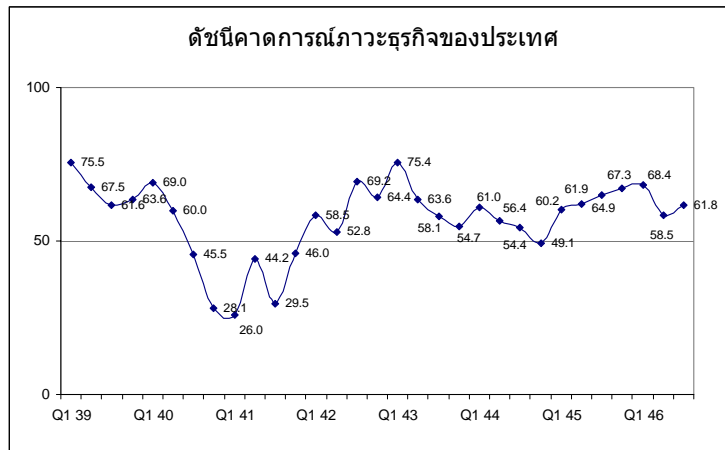
**ตลาดส่งออกยางพารา ของไทย ที่เพิ่มขึ้น**

รายการ	มูลค่า : ล้านเหรียญสหรัฐ					อัตราการขยายตัว : ร้อยละ					สัดส่วน : ร้อยละ				
	2543	2544	2545	2545 (ม.ค.-ก.ย.)	2546 (ม.ค.-ก.ย.)	2543	2544	2545	2546 (ม.ค.-ก.ย.)	2543	2544	2545	2545 (ม.ค.-ก.ย.)	2546 (ม.ค.-ก.ย.)	
1 จีน	299.70	271.80	358.30	206.80	512.20	114.07	-9.31	31.82	147.68	19.66	20.50	20.59	17.73	25.85	
2 ญี่ปุ่น	352.90	293.40	377.40	258.20	400.20	10.94	-16.86	28.63	55.00	23.15	22.13	21.69	22.13	20.20	
3 มาเลเซีย	168.60	180.70	250.30	179.70	278.00	62.58	7.18	38.52	54.70	11.06	13.63	14.38	15.41	14.03	
4 สหรัฐอเมริกา	224.20	155.70	208.80	147.40	182.40	41.36	-30.55	34.10	23.74	14.70	11.74	12.00	12.64	9.21	
5 เกาหลีใต้	100.90	97.20	115.10	77.00	117.10	10.88	-3.67	18.42	52.08	6.62	7.33	6.61	6.60	5.91	
6 สิงคโปร์	44.30	28.60	43.50	29.30	50.10	0.23	-35.44	52.10	70.99	2.91	2.16	2.50	2.51	2.53	
7 อิตาลี	33.20	28.90	37.20	25.80	44.50	21.17	-12.95	28.72	72.48	2.18	2.18	2.14	2.21	2.25	
8 บราซิล	29.50	25.10	37.20	26.90	42.80	43.90	-14.92	48.21	59.11	1.93	1.89	2.14	2.31	2.16	
9 สเปน	29.90	30.30	39.20	27.30	40.10	5.28	1.34	29.37	46.89	1.96	2.29	2.25	2.34	2.02	
10 ไต้หวัน	27.70	23.40	30.80	21.00	38.00	7.36	-15.52	31.62	80.95	1.82	1.76	1.77	1.80	1.92	
รวม 10 รายการ	1,310.70	1,135.10	1,497.70	999.40	1,705.60	36.87	-13.40	31.94	70.66	85.96	85.60	86.06	85.68	86.08	
อื่นๆ	214.00	190.90	242.50	167.10	275.80	6.10	-10.79	27.03	65.05	14.04	14.40	13.94	14.32	13.92	
มูลค่ารวม	1,524.70	1,326.00	1,740.20	1,166.50	1,981.40	31.52	-13.03	31.24	69.86	100.00	100.00	100.00	100.00	100.00	

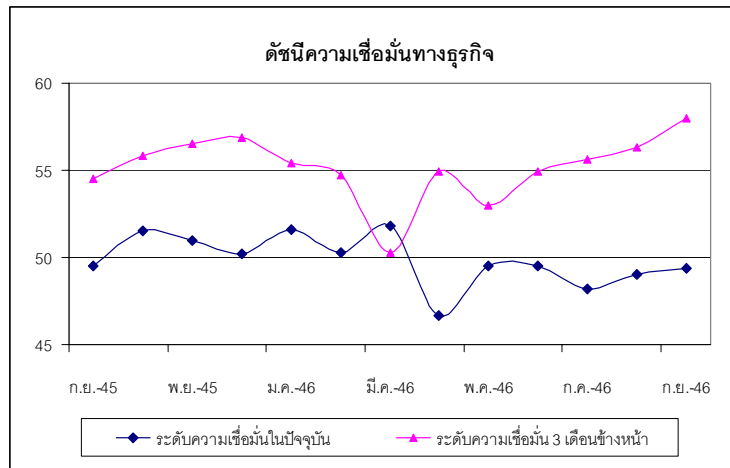
**ตลาดส่งออกอัญมณีและเครื่องประดับ ของไทย ที่เพิ่มขึ้น**

รายการ	มูลค่า : ล้านเหรียญสหรัฐ					อัตราการขยายตัว : ร้อยละ					สัดส่วน : ร้อยละ				
	2543	2544	2545	2545 (ม.ค.-ก.ย.)	2546 (ม.ค.-ก.ย.)	2543	2544	2545	2546 (ม.ค.-ก.ย.)	2543	2544	2545	2545 (ม.ค.-ก.ย.)	2546 (ม.ค.-ก.ย.)	
1 สหรัฐอเมริกา	507.90	574.50	548.90	390.70	425.80	5.13	13.11	-4.46	8.98	29.16	31.27	25.30	24.69	23.27	
2 สวิตเซอร์แลนด์	67.20	61.40	213.40	181.70	327.40	-68.83	-8.63	247.56	80.19	3.86	3.34	9.84	11.48	17.89	
3 เบลเยียม	219.70	208.60	218.30	160.50	184.40	31.01	-5.05	4.65	14.89	12.61	11.35	10.06	10.14	10.08	
4 ออสเตรเลีย	77.00	108.20	107.30	75.80	91.30	-7.89	40.52	-0.83	20.45	4.42	5.89	4.95	4.79	4.99	
5 สหราชอาณาจักร	69.00	84.50	102.30	68.40	86.80	6.48	22.46	21.07	26.90	3.96	4.60	4.72	4.32	4.74	
6 เยอรมนี	95.60	83.30	90.20	63.80	71.70	-9.90	-12.87	8.28	12.38	5.49	4.53	4.16	4.03	3.92	
7 ออสเตรเลีย	18.80	21.90	83.10	55.20	60.10	-9.18	16.49	279.45	8.88	1.08	1.19	3.83	3.49	3.28	
8 ฝรั่งเศส	59.70	60.00	55.30	41.50	43.10	-2.45	0.50	-7.83	3.86	3.43	3.27	2.55	2.62	2.36	
9 อิตาลี	18.70	27.20	40.10	20.40	23.30	4.47	45.45	47.43	14.22	1.07	1.48	1.85	1.29	1.27	
10 อิตาลี	28.50	37.40	33.90	22.40	22.60	20.25	31.23	-9.36	0.89	1.64	2.04	1.56	1.42	1.24	
รวม 10 รายการ	1,162.20	1,267.00	1,493.00	1,080.40	1,336.40	-6.61	9.02	17.84	23.69	66.72	68.96	68.82	68.28	73.04	
อื่นๆ	579.60	570.10	676.30	502.00	493.30	11.06	-1.62	18.61	-1.73	33.28	31.04	31.18	31.72	26.96	
มูลค่ารวม	1,741.80	1,837.20	2,169.30	1,582.40	1,829.70	-1.39	5.48	18.08	15.63	100.00	100.00	100.00	100.00	100.00	

ที่มา ศูนย์เทคโนโลยีสารสนเทศและการสื่อสาร โดยความร่วมมือของกรมศุลกากร  
หมายเหตุ: 2546(ม.ค.-ก.ย.) เป็นตัวเลขเบื้องต้น

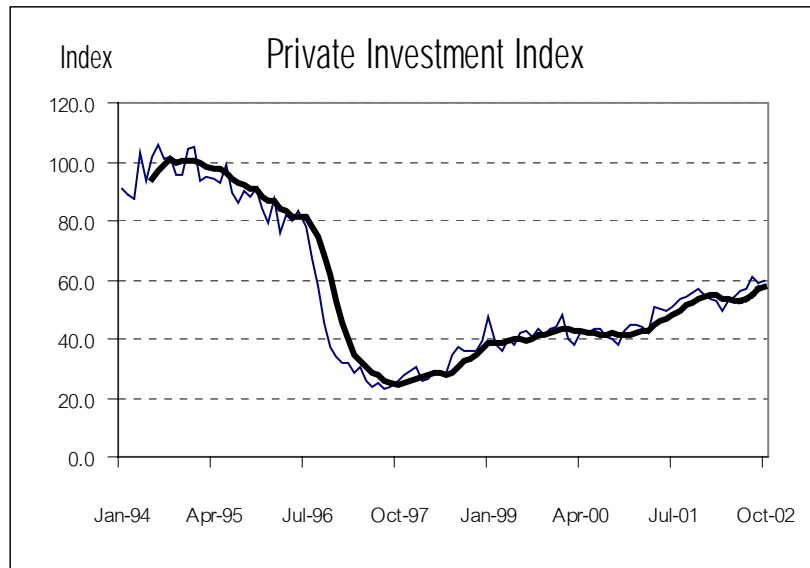


ที่มา สำนักดัชนีเศรษฐกิจและการค้า  
 การอ่านค่าดัชนี ถ้าดัชนีอยู่ใกล้แนวเส้น 100 แสดงว่านักธุรกิจคิดว่าธุรกิจดี  
 50 แสดงว่านักธุรกิจคิดว่าธุรกิจไม่เปลี่ยนแปลง  
 0 แสดงว่านักธุรกิจคิดว่าธุรกิจไม่ดี



ที่มา : ธนาคารแห่งประเทศไทย  
 การอ่านค่า ถ้าดัชนีมีค่าเท่ากับ 50 ความเชื่อมั่นทางธุรกิจทรงตัว  
 50 ความเชื่อมั่นทางธุรกิจดีขึ้น  
 50 ความเชื่อมั่นทางธุรกิจเลวลง

ทางด้านภาวะการลงทุนในระยะ 9 เดือนแรกขยายตัวเพิ่มขึ้นร้อยละ 7.31 จากระยะเดียวกันของปีก่อน ทั้งนี้เนื่องมาจากการขยายตัวจากปริมาณจำหน่ายรถยนต์พาณิชย์ที่ขยายตัวร้อยละ 25.8 ปริมาณการจำหน่ายปูนซีเมนต์ในประเทศขยายตัวร้อยละ 10.7 และพื้นที่รับอนุญาตก่อสร้างในเขตเทศบาลทั่วประเทศที่ปรับตัวเพิ่มขึ้นต่อเนื่อง จากภาวะการก่อสร้างที่กำลังฟื้นตัว เพราะอัตราดอกเบี้ยที่ต่ำกว่ามาตรการกระตุ้นจากภาครัฐ และเชื่อว่าการลงทุนในปี 2547 จะขยายตัวเพิ่มขึ้นอย่างมาก ด้วยรัฐบาลต้องการขยายโครงสร้างพื้นฐานเพื่อรองรับการเติบโตทางเศรษฐกิจ อีกทั้งรัฐต้องการให้เป็นปัจจัยกระตุ้นเศรษฐกิจอีกปัจจัยหนึ่ง



สำหรับระดับราคา แม้ว่าเศรษฐกิจไทยขยายตัวดีขึ้น แต่ทว่าดัชนีราคาขั้นพื้นฐานนั้นไม่เปลี่ยนแปลงจากระยะเดียวกันของปีก่อน ทั้งนี้ด้วยค่าเช่าบ้านที่มีสัดส่วนถึงร้อยละ 25.85 มีแนวโน้มลดลง ซึ่งเป็นปัจจัยสำคัญที่ส่งผลให้อัตราเงินเฟ้อพื้นฐานอยู่ในระดับต่ำ

รายการ	สัดส่วน น้ำหนัก ปีฐาน	ดัชนี (2541 = 100 )					อัตราการเปลี่ยนแปลง		
		กย.46	ตค.46	กย.45	มค.-กย.45	มค.-กย.46	กย.46/ ตค.46	กย.46/ กย.45	มค.-กย.46/ มค.-กย.45
		ดัชนีราคาผู้บริโภคทั่วไป	106.3	106.4	104.5	104	105.9	-0.1	1.7
หมวดอาหารและเครื่องดื่ม	38.53	103.7	103.5	99.4	98.7	102.2	0.2	4.3	3.5
ข้าวแป้งและผลิตภัณฑ์จากแป้ง	3.23	91.1	88.7	79	78.4	84.4	2.7	15.3	7.7
เนื้อสัตว์ เป็ดไก่และสัตว์น้ำ	5.61	105.3	105.7	103.5	103.1	103.1	-0.4	1.7	0
ไข่และผลิตภัณฑ์นม	2.45	99.7	99	99.2	99.3	97.7	0.7	0.5	-1.6
ผักและผลไม้	4.93	115.9	116.2	97.2	93.6	113.4	-0.3	19.2	21.2
เครื่องประกอบอาหาร	1.98	98.1	98.5	95.3	95	99.2	-0.4	2.9	4.4
เครื่องดื่มไม่มีแอลกอฮอล์	1.65	102.9	102.8	102.7	102.3	102.7	0.1	0.2	0.4
อาหารบริโภคในบ้าน	6.44	103.6	103.6	101.5	101.4	102.7	0	2.1	1.3
อาหารบริโภคนอกบ้าน	12.22	103.1	103.1	102.9	102.9	103.1	0	0.2	0.2
หมวดไม่รวมอาหารและเครื่องดื่ม	61.47	107.9	108	107.7	107.2	108.1	-0.1	0.2	0.8
หมวดเครื่องนุ่งห่มและรองเท้า	3.65	103.7	103.7	103.6	103.6	103.7	0	0.1	0.1
หมวดเคหสถาน	25.85	102.4	102.4	103.1	103.2	102.8	0	-0.7	-0.4
หมวดการตรวจรักษาและบริการส่วนบุคคล	5.63	109.8	109.7	109.3	108.9	109.6	0.1	0.5	0.6
หมวดพาหนะการขนส่งและการสื่อสาร	16.15	118.3	118.9	116	114.3	118.4	-0.5	2	3.6
หมวดการบันเทิง การอ่านและการศึกษา	6.72	101.7	101.7	102.3	101.8	102	0	-0.6	0.2
หมวดยาสูบและเครื่องดื่มมีแอลกอฮอล์	3.47	112.2	112.3	113	112.9	112.3	-0.1	-0.7	-0.5
<b>ดัชนีราคาผู้บริโภคพื้นฐาน *</b>	<b>75.34</b>	<b>104.3</b>	<b>104.3</b>	<b>104.3</b>	<b>104.2</b>	<b>104.4</b>	<b>0</b>	<b>0</b>	<b>0.2</b>
กลุ่มอาหารสดและพลังงาน	24.66	111.9	112	104.6	102.7	110	-0.1	7	7.1
- อาหารสด	16.23	104.5	104.2	95.7	94.4	101.4	0.3	9.2	7.4
- พลังงาน	8.43	129.7	130.9	125.2	121.9	130.0	-0.9	3.6	6.6

## สถาบันทั้งในและต่างประเทศมีความมั่นใจมากขึ้นในเศรษฐกิจไทย มีการปรับประมาณการเศรษฐกิจ และอันดับความสามารถในการแข่งขัน

จากภาวะเศรษฐกิจไทยที่ผ่านอยู่ในเกณฑ์ดีและมีเสถียรภาพ ส่งผลให้สถาบันทั้งในและต่างประเทศหลายแห่งได้มีการปรับประมาณการทางเศรษฐกิจของไทยเพิ่มขึ้นโดย

- สำนักงานเศรษฐกิจการคลัง ได้ปรับประมาณการขยายตัวเศรษฐกิจในปี 2546 จากร้อยละ 5.8 เป็นร้อยละ 6.
- ธนาคารแห่งประเทศไทยก็ได้มีการปรับประมาณการขยายตัวเศรษฐกิจไทยปีนี้เพิ่มขึ้นเป็น 5.75-6.25% จากเดิมที่เคยประมาณการที่ 4.5 -5.5%

สำหรับการขยายตัวเศรษฐกิจไทยปี 2547 สำนักงานเศรษฐกิจการคลัง และ ธนาคารแห่งประเทศไทย คาดว่าเศรษฐกิจไทยจะขยายตัวประมาณร้อยละ 6 ทั้งนี้เนื่องด้วย สถานการณ์ต่างประเทศที่ค่อนข้างแจ่มใส จากเศรษฐกิจโลกที่มีโอกาสขยายตัวได้มาก และความเชื่อมั่นนักลงทุนต่างประเทศต่อภูมิภาคเอเชียและไทยที่สูงขึ้น

อย่างไรก็ตาม ธนาคารแห่งประเทศไทยเห็นว่า ยังมีความเสี่ยง 3 ประการที่ต้องคอยระมัดระวังไว้ คือ 1) การฟื้นตัวของประเทศอุตสาหกรรมหลัก ที่ยังไม่ต่อเนื่อง และยังไม่ยั่งยืนระยะยาว เนื่องจากปัญหาขาดดุลบัญชีเดินสะพัดของสหรัฐ ปัญหาการว่างงานในยุโรปและปัญหาสถาบันการเงินญี่ปุ่น 2) ความผันผวนของเงินสกุลดอลลาร์สหรัฐ และ 3) ราคาน้ำมันที่สูงขึ้นจาก 25.5 เป็น 26.4 ดอลลาร์ต่อบาร์เรล

- ธนาคารเพื่อการพัฒนาเอเชีย (ADB) ได้รับการขยายตัวเศรษฐกิจไทยในปี 2546 จากร้อยละ 5.0 เป็นร้อยละ 6.0 และปี 2547 จากร้อยละ 5.5 เป็นร้อยละ 6.0
- กองทุนการเงินระหว่างประเทศ (IMF) ปรับการขยายตัวในปี 2546 จากร้อยละ 4.2 เป็นร้อยละ 5.0 และปี 2547 จากร้อยละ 4.3 เป็นร้อยละ 5.5
- และล่าสุดเมื่อวันที่ 30 ตุลาคม 2546 World Economic Forum ได้ปรับอันดับศักยภาพการแข่งขันด้านการเติบโตของไทยจากอันดับที่ 37 มาเป็นอันดับที่ 32 และศักยภาพในการแข่งขันทางธุรกิจจากอันดับที่ 35 เป็นอันดับที่ 31 ในปีนี้ ทั้งนี้เนื่องด้วยไทยมีการปรับปรุงโครงสร้างในทุกด้าน โดยเฉพาะสภาพแวดล้อมเศรษฐกิจทางมหภาค

ดังนั้น ด้วยปัจจัยต่าง ๆ และความต่อเนื่องของนโยบายรัฐบาลที่จะกระตุ้นเศรษฐกิจไทยให้มีการขยายตัวอย่างยั่งยืนนั้น เชื่อว่า เศรษฐกิจของไทยในปี 2547 น่าจะสดใสและเป็นที่ต้องตาต้องใจของนักลงทุนจากต่างประเทศ ในการเข้ามาลงทุนมากขึ้นอย่างแน่นอน อย่างไรก็ตาม ยังมีปัจจัยเสี่ยงบางประการที่จะต้องจับตามองคือ ราคาน้ำมันที่อาจจะเพิ่มขึ้น ส่งผลต่อต้นทุนการผลิต อัตราแลกเปลี่ยนไทยกับเงินดอลลาร์ สรอ. ที่แข็งค่าขึ้น อาจจะส่งผลกระทบต่อ การขยายตัวของการส่งออก อีกทั้งยังมีคู่แข่งทางการค้าที่สำคัญอย่างจีน